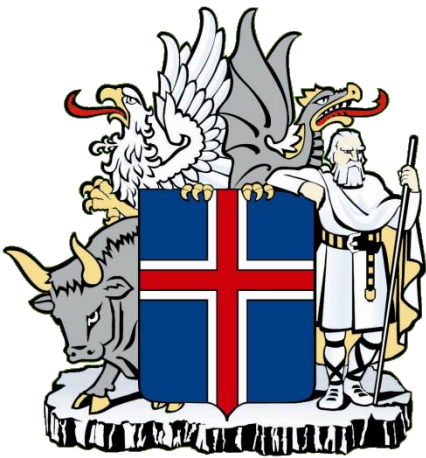


VIÐBRAGÐSÁÆTLUN ALMANNAVARNA

Fjölbrautaskólinn við Ármúla



Almannavarnadeild
ríkislögreglustjórans

Sóttvarnalæknir

Menntamálaráðuneyti

Efnisyfirlit

1.	<i>Inngangur að viðbragðsáætlun</i>	3
2.	<i>Heimsfaraldur influensu</i>	4
3.	<i>Háskastig almannavarna</i>	5
4.	<i>Virkjun viðbragðsáætlana skóla</i>	9
5.	<i>Stjórnun og lykilstarfsmenn skólans</i>	10
6.	<i>Starfssvæði skólans og umfang</i>	11
7.	<i>Áhættumat vegna influensufaraldurs</i>	12
8.	<i>Viðbragðsáætlun –NN-skóla- við heimsfaraldri influensu</i>	14
9.	<i>Samskiptaleiðir</i>	15
10.	<i>Kort og teikningar</i>	16
11.	<i>Dreifingarlisti</i>	17
12.	<i>Breytingasaga</i>	18

1. Inngangur að viðbragðsáætlun

Viðbragðsáætlun þessi segir fyrir um skipulag og stjórn aðgerða í Fjölbautaskólanum við Ármúla í samræmi við áætlun Almanna- og almannavarna um viðbrögð við heimsútbreiðslu influensu.

Markmið viðbragðsáætlana skóla eru að tryggja skipulögð og samræmd viðbrögð allra skólastofnana sem og starfsmanna þeirra þegar til influensufaraldurs kemur.

Við gerð áætlunarinnar er meðal annars stuðst við lög um almannavarnir nr. 82/2008 og lög um sóttvarnir nr. 19/1997.

Áætlunin er í samræmi við Landsáætlun vegna heimsfaraldurs influensu.

Viðbragðsáætlanir skóla hafa samræmda uppbyggingu. Kaflar 2, 3, 4 og 7 eru sameiginlegir og geyma almennar upplýsingar frá menntamálaráðuneyti, almannavarnadeild ríkislögreglustjóra og embætti sóttvarnalæknis. Aðra kafla semja skólarnir sjálfir og mynda þeir hina eiginlegu viðbragðsáætlun hvers skóla.

Ábyrgð á áætlun þessari er í höndum Gísla Ragnarssonar skólameistara Fjölbautaskólans við Ármúla. Áætlunin verður endurskoðuð á a.m.k. fimm ára fresti, en yfirfarin árlega t.d. hvað varðar boðleiðir, gátlista og starfssvæði skóla. Ef miklar breytingar verða á starfsemi skólans verður áætlunin þegar í stað endurskoðuð.

Áætlunin verður kynnt fyrir starfsmönnum skólans, nemendum og forráðamönnum ólöggráða nemenda. Hún er aðgengileg á heimasíðu skólans www.fa.is.

Áætlun þessi tekur þegar gildi.

Reykjavík, 21. ágúst 2009

Gísli Ragnarsson

2. Heimsfaraldur inflúensu

Saga heimsfaraldrar inflúensu

Allt frá 16. öld hafa heimsfaraldrar inflúensu riðið yfir heiminn að minnsta kosti tvisvar til þrisvar á öld. Á 20. öldinni riðu þrjár heimsfaraldrar inflúensu yfir. Sá fyrsti geisaði 1918 og var afar mannskæður. Hann var nefndur spænska veikin en talið er að 50-100 milljón manns hafi látið lífið af hans völdum. Hinir tveir heimsfaraldrarnir riðu yfir 1957 og 1968 en ollu mun minna manntjóni. Á Íslandi gekk spænska veikin á suðvesturluta landsins á tímabilinu frá október til desember 1918 en áður hafði væg sumarinflúensa gengið yfir 1918. Spænska veikin hófst í ágúst í Evrópu og Norður-Ameríku.

Talið er að um 60% Reykvíkinga hafi veikst af spænsku veikinni og að allt að 500 manns látist á landinu öllu. Íslendingar geta dregið nokkurn lærdóm af reynslu þjóðarinnar frá þeim tíma. Til að hindra útbreiðslu veikinnar voru settar ferðatakmarkanir og lokað var fyrir umferð um Holtavörðuhéið og einnig yfir Mýrdalssand. Með þessu tókst að hindra að veikin bærist til Norðurlands og Austurlands en til Vestfjarða barst hún með skipum.

Þar sem að fyrri faraldrar hafa riðið yfir á um 40 ára fresti og síðasti faraldur geisaði fyrir 40 árum hefur verið búist við nýjum faraldri í nokkurn tíma. Í apríl greindist nýr stofn inflúensuveiru í mönnum (H1N1) í Mexíkó og Bandaríkjunum. Þessi stofn hefur breiðst nokkuð hratt út um heimsbyggðina og þegar þetta er skrifað (30. júlí 2009) hafa 46 tilfelli greinst á Íslandi. Til þessa hafa veikindi verið væg og dauðsföll fátíð. Rétt er að benda á að skæð inflúensa af A stofni (H5N1) hefur breiðst út í fuglum undanfarin 10 ár og í stöku tilfellum borist í menn með alvarlegum afleiðingum.

Viðbragðsáætlanir skulu vera í samræmi við Landsáætlun vegna heimsfaraldurs inflúensu sem undirrituð var 28. mars 2008 og er að finna á www.almannavarnir.is og www.influensa.is

Markmið viðbragðsáætlunar hvers skóla

Viðbragðsáætlun vegna heimsfaraldurs inflúensu miðar að því að lágmarka áhrif inflúensufaraldurs og afleiðingar hans innan skólans með því að:

- Skilgreina mikilvæga verkþætti menntastofnunar og lykilstarfsmenn og staðgengla.
- Draga úr útbreiðslu faraldurs á vinnustaðnum og lágmarka smithættu.
- Styrkja nauðsynlega starfsemi og treysta innviði skólans.
- Upplýsa starfsmenn, nemendur og foreldra.
- Veita nauðsynlega fræðslu.
- Eiga til samræmdar áætlanir vegna hugsanlegs samkomubanns og þar með lokunar skóla.

3. Háskastig almannavarna

Almannavarnastig

Viðbragðsáætlunum almannavarna er skipt í þrjú stig sem skilgreina alvarleika þess ástands sem steðjar að. **Háskastig eru: Óvissustig, hættustig og neyðarstig.**

Til þess að gefa til kynna umfang almannavarnaviðbragða, þ.e. fjölda þeirra eininga sem virkjaðar eru í þágu almannavarna í hvert sinn, þörf fyrir víðtæka samhæfingu og fjölda stjórnstiga er hægt að skilgreina umfang á hverju almannavarnastigi með litum sem hér segir:

- **Grænt**

Atburði er sinnt af fáum viðbragðsaðilum.

- **Gult**

Alvarlegur atburður og sinnt af mörgum viðbragðsaðilum.

- **Rautt**

Mjög umfangsmikill atburður á mörgum svæðum.

- **Svart**

Þjóðarvá - hamfarir eða atburðir sem hafa áhrif á mörg umdæmi á sama tíma.

Með hliðsjón af þessu taka sóttvarnalæknir og ríkislögreglustjóri ákvörðun um umfang aðgerða hverju sinni og upplýsa viðbragðsaðila.

Óvissustig

Athuganir, mælingar, hættumat

Skilgreining:

Nýr undirflokkur influensuveiru greinist í mönnum en sýking milli manna er ekki þekkt nema í undantekningartilfellum og þá við mjög náið samband.

Ráðstafanir ákveðnar af ríkislögreglustjóra og sóttvarnalækni með hliðsjón af alvarleika faraldurs.

1. Samráð / samstarf er við mikilvæg erlend samtök og stofnanir.
2. Samráð / samstarf milli innlendra stofnana, samtaka, fyrirtækja og félaga.
3. Skráning upplýsinga um staði þar sem sýking (H5N1? – önnur sýking ?) hefur komið upp.
4. Athugun á birgðastöðu matar, lyfja og annarrar nauðsynjavöru.
5. Athugun á boðleiðum, fjarskiptum og fleiru þess háttar.
6. Æfingar, almannavarnaæfing, minni æfingar innan stofnana og / eða hjá aðilum, sem hafa sameiginleg verkefni.

Viðbúnaður vegna hættu

Skilgreining:

1. Engin staðfest sýking hérlandis.
2. Litlar hópsýkingar af völdum nýs undirflokks inflúensuveirunnar brjótast út hjá mönnum á takmörkuðu svæði en veiran virðist ekki hafa lagað sig vel að mönnum.
3. Umtalsverðar hópsýkingar brjótast út hjá mönnum en þær eru enn staðbundnar. Vísbendingar eru um að veiran aðlagist mönnum í vaxandi mæli en þó ekki þannig að umtalsverð hætta sé á heimsfaraldri.

Ráðstafanir ákveðnar af ríkislögreglustjóra og sóttvarnalækni með hliðsjón af alvarleika faraldurs.

1. Ráðstafanir gerðar til að koma í veg fyrir að sýktir einstaklingar komi til Íslands.
2. Komi fólk frá sýktum svæðum til Íslands fer fyrsta læknisrannsókn fram í flughöfnum (Keflavík) og höfnum.
3. Söfnun og úrvinnsla faraldursfræðilegra upplýsinga.
4. Hugsanlega loka einhverjum höfnum / flugvöllum.
5. Heimasóttkví hugsanlega beitt gegn þeim sem eru einkennalausir en gætu hafa smitast.
6. Skip hugsanlega sett í sóttkví.
7. Skipulögð dreifing / taka fyrirbyggjandi inflúensulyfja meðal áhættuhópa íhuguð.
8. Athuga með heimköllum Íslendinga frá svæðum þar sem hópsýkingar af völdum nýs stofns inflúensu hafa brotist út.

Neyðarstig

Neyðaraðgerðir vegna atburða

Skilgreining;

1. Stofn inflúensuveirunnar hefur fundist í einum eða fleiri einstaklingum hérlandis eða heimsfaraldri hefur verið lýst yfir. Vaxandi og viðvarandi útbreiðsla smits meðal manna.

Ráðstafanir ákveðnar af ríkislögreglustjóra og sóttvarnalækni með hliðsjón af alvarleika faraldurs.

1. Viðbragðskerfi að fullu virkjað.
2. Samkomubann, lokun skóla o.fl.
3. Útskrift sjúklinga af sjúkrahúsum.
4. Skipulögð dreifing / taka fyrirbyggjandi inflúensulyfja meðal áhættuhópa.

Skammstafanir og orðskýringar

AR	Sýkingartíðni
AVD	Almannavarnadeild
AVN, Av-nefnd	Almannavarnanefnd
CDC	Sóttvarnastofnun Bandaríkjanna
CFR	Dánarhlutfall sjúkdóms
ECDC	Sóttvarnastofnun Evrópusambandsins
ESB	Evrópusambandið
LL	Landlæknisembættið
RLS	Ríkislögreglustjórinn
RÚV	Ríkisútvarpið
SST	Samhæfingarstöðin, Skógarhlíð
SVL	Sóttvarnalæknir
WHO	Alþjóðaheilbrigðismálastofnunin

DMR	Dómsmálaráðuneyti
HBR	Heilbrigðisráðuneyti
MRN	Menntamálaráðuneyti

Sóttvarnaráðstafanir

Heilbrigðisráðherra kveður á um **samkomubann** samkvæmt tillögu sóttvarnalæknis (sbr. 12. gr. laga nr. 19/1997). Almannavarnadeild ríkislögreglustjóra sér um framkvæmd samkomubanns í samvinnu við dómsmálaráðuneyti og lögreglustjóra. Í samkomubanni felst að fjöldasamkomur eru óheimilar, s.s. fundarhöld, skólastarf, skemmtanir á borð við dansleiki, leiksýningar og reglulegar guðsþjónustur. Samkomubann er sett samkvæmt nánari fyrirmælum sóttvarnalæknis. Þegar ekki eru lengur forsendur fyrir samkomubanni afléttir heilbrigðisráðherra því samkvæmt tillögu sóttvarnalæknis.

Heilbrigðisráðherra er heimilt að fenginni tillögu sóttvarnalæknis að **takmarka ferðafrelsi** manna með því að grípa til afkvíunar byggðarlaga og landsins alls og einangrunar sýktra manna, sbr. 12. gr. sóttvarnalaga nr. 19/1997. Sóttvarnalæknir gefur fyrirmæli um nánari tilhögun takmarkana á ferðafrelsi. Almannavarnadeild sér um framkvæmd þessara ráðstafana í samvinnu við dómsmálaráðuneyti og lögreglustjóra.

Háskastig WHO

Alþjóðaheilbrigðisstofnunin (WHO) í samvinnu við sóttvarnastofnanir í Bandaríkjunum (CDC) og Evrópu (ECDC) ásamt framkvæmdastjórn ESB hafa með sér náið samstarf við að fylgjast með og meta stöðuna. Íslendingar fá upplýsingar frá WHO og hafa jafnframt nána samvinnu við ECDC og ESB um vöktun og viðbrögð.

Í stigaskipan WHO er gert ráð fyrir þremur skeiðum í heimsfaraldri; *skeið á milli heimsfaraldra*, *viðvörunarskeiði* og *skeiði heimsfaraldurs*. Innan hvers skeiðs eru skilgreind mismunandi stig og eru þau sex talsins.

Stig WHO segja meira til um útbreiðslu frekar en alvarleika sýkingar. Stig 6, *skeið heimsfaraldurs*, getur verið vaxandi útbreiðsla á vægri influensu. Viðbragðsáætlun ráðuneyta gegn heimsfaraldri influensu er gerð með háskastig almannavarna til hliðsjónar en stigaskipan WHO er mikið notuð í fjölmiðlum og er sett hér fram til skýringar.

Háskastig WHO	
Stig heimsfaraldurs	Markmið aðgerða
<p>Skeið milli heimsfaraldra</p> <p>Stig 1. Enginn nýr influensustofn hefur greinst í mönnum.</p> <p>Stig 2. Enginn nýr stofn influensuveiru hefur greinst í mönnum. Stofn influensuveiru geisar í dýrum og talinn geta ógnað mönnum.</p> <p>Viðvörunarskeið</p> <p>Stig 3. Nýr stofn influensuveiru hefur greinst í mönnum en ekki er vitað til þess að hann berist manna á milli nema í undantekningartilfellum og þá við mjög náið samband manna.</p> <p>Stig 4. Litlar hópsýkingar brjótast út hjá mönnum á takmörkuðu svæði af völdum nýs stofns influensu en hann virðist ekki hafa lagað sig vel að mönnum.</p> <p>Stig 5. Umtalsverðar hópsýkingar brjótast út hjá mönnum en þær eru enn staðbundnar. Vísbendingar eru um að veiran hafi í vaxandi mæli aðlagast mönnum, þó ekki í þeim mæli að umtalsverð hætta sé á heimsfaraldri.</p> <p>Skeið heimsfaraldurs</p> <p>Stig 6. Heimsfaraldur: Vaxandi og viðvarandi útbreiðsla smits á meðal manna.</p>	<p>Styrkja viðbúnað við heimsfaraldri influensu.</p> <p>Lágmarka hættu á smiti, uppgötva og tilkynna slík smit án tafar.</p> <p>Tryggja hraða greiningu á nýjum stofni veirunnar. Greina tilfelli fljótt og tilkynna þau án tafar. Hröð viðbrögð við fleiri tilfellum.</p> <p>Halda nýjum stofni innan afmarkaðs svæðis/uppsprettu eða seinka útbreiðslu og vinna tíma til að bregðast við (bóluefni ofl.).</p> <p>Hámarksáhersla er lögð á að koma í veg fyrir eða seinka útbreiðslu og, ef mögulegt, afstýra heimsfaraldri og vinna tíma til að hrinda í framkvæmd sóttvarnaráðstöfunum.</p> <p>Draga úr afleiðingum heimsfaraldurs eins og unnt er.</p>

4. Virkjun viðbragðsáætlana skóla

Sóttvarnalæknir tilkynnir breytingar á háskastigi (sjá nánar um stig í kafla 3).

Breyttur viðbúnaður í skólum

Tilkynntar breytingar á háskastigi sem kalla á sérstök viðbrögð skóla á tilteknu sóttvarnasvæði eða landinu öllu verða staðfestar af menntamálaráðuneytinu með tilkynningu í fjölmiðlum og á heimasíðu þess www.menntamalaraduneyti.is og eftir atvikum með tölvupósti til skólastjórnenda og sveitarfélaga.

Viðbúnaður í einstökum skólum. Til þess getur komið að gera verði breytingar á skólahaldi í einstökum skólum án þess að tilkynnt hafi verið um breytt háskastig, t.d. vegna mikilla forfalla. Skólastjórnendur bera ábyrgð á slíkum breytingum með hefðbundnum hætti. Eðlilegt er að haft sé samráð við sóttvarnalækni á svæði skóla áður en veigamiklar breytingar á skólahaldi vegna inflúensu eru ákveðnar.

Afboðun. Þeir þættir viðbragðsáætlana skóla sem virkjaðir eru skulu ekki aflagðir fyrr en formleg boðun um það kemur frá yfirvöldum.

Helstu verkefni skóla á einstökum stigum

Óvissustig

Unnið að gerð viðbúnaðaráætlunar. Skólarnir upplýsa starfsfólk, nemendur og aðstandendur þeirra og aðra hagsmunaaðila um undirbúning og viðbrögð komi til hættu- eða neyðarástands.

Hættustig

Stjórnendur hvers skóla stýra starfsmönnum til þeirra verkefna sem lýst er í viðbragðsáætlun skólans um skólahald á hættustigi.

Neyðarstig (e.t.v. samkomubann)

Stjórnendur hvers skóla stýra starfsmönnum til þeirra verkefna sem lýst er í viðbragðsáætlun skólans um starfsemi hans á neyðarstigi. Komi til samkomubanns verður skólum lokað á tilteknu svæði eða landinu öllu.

5. Stjórnun og lykilstarfsmenn skólans

Skólanefnd markar áherslur í starfi skólans og stuðlar að sem bestri þjónustu við íbúa á starfssvæði skólans og tengslum hans við atvinnu-, félags- og menningarlíf, Skólanefnd er skólameistara til samráðs um starfsemi skólans,

Skólameistari veitir skólanum forstöðu. Hann stjórnar daglegum rekstri og starfi skólans og gætir þess að skólastarfið sé í samræmi við lög, reglugerðir, aðalnámskrá og önnur gildandi fyrirmæli á hverjum tíma. Hann ber ábyrgð á gerð fjárhagsáætlunar og að henni sé fylgt og hefur frumkvæði að gerð skólanámskrár og umbótastarfi innan skólans.

Aðstoðarskólameistari er staðgengill skólameistara. Hann ber ábyrgð á ýmsum verkefnum svo sem agamálum, skólasókn nemenda, launamálum og kennsluskiptingu.

Áfangastjóri hefur umsjón með námsferli og námsframvindu nemenda.

Þróunarstjóri ber ábyrgð á innra mati skólans og rafrænni stjórnsýslu.

Fjármálastjóri sér um að gera fjárhagsáætlun greiða og innheimta reikninga og sjá um launafærslu.

Fjarkennslustjóri heldur við fjarkennsluvef skólans og stýrir fjarnámi skólans.

Kennslustjórar deilda (brauta) hafa umsjón hver með sinni deild og tilheyrir skilgreindur nemendahópur hverjum kennslustjóra. Allir nemendur eru skráðir hjá a.m.k. einum kennslustjóra.

Náms- og starfsráðgjafar annast persónulega ráðgjöf sem varða nemendur.

Bókasafnsfræðingar annast um bókasafn skólans og þjónustu við notendur þess.

Umsjónarmenn skólahúsa sinna hefðbundnum störfum húsvarða og tækjavarða, þeir sjá um daglegan frágang og viðhald bygginganna og stjórna ræstingum.

Netstjóri og kerfisstjóri bera ábyrgð á staðarneti skólans og interneti. Þeir aðstoða kennara í tölvumálum, gera áætlanir um tölvubúnað, sjá um viðhald hans og stjórna tölvuveri ásamt þróunarstjóra.

Forvarnafulltrúi er til viðtals fyrir nemendur um forvarnir, vímuefni og annað sem að þessum málum lýtur. Skipuleggur almenna forvarnarfræðslu í skólanum í samráði við yfirstjórn skólans, náms- og starfsráðgjafa og hjúkrunarfræðing.

Hjúkrunarfræðingur skólans er til viðtals fyrir nemendur. Hann ræðir við nemendur um heilsufarsleg vandamál, miðlar til kennara og náms- og starfsráðgjafa nauðsynlegum upplýsingum og kemur nemendum í tilhlýðilega meðferð hverju sinni.

Þessir starfsmenn skólans munu sjá um að skólastarfið gangi sem best ef inflúensan færist í aukana en auk þeirra munu allir starfsmenn skólans verða virkir í því ferli sem fer í gang ef til lokunar kemur. Viðbrögð vegna fyrirsjáanlegra forfalla nemenda og starfsmanna á haustönn hefst nú þegar.

6. Starfssvæði skólans og umfang

Skólinn staðsettur miðsvæðis í Reykjavík og er með höfuðstöðvar í Ármúla 12-14. Skólinn rekur einnig starfsstöðvar í Ármúla 10, Ármúla 17A og í Framheimilinu við Safamýri. Nokkur hópur nemenda Heilbrigðisskólans eru í starfsnámi á sjúkrstofnunum.

Skólahúsið við Ármúla 12 er 5631 m² og leigir skólinn það af Fasteignum ríkisins. Verið er að byggja við húsið 3000 m² nýbyggingu. Skólinn leigir efri hæð Ármúla 10 sem er 465 m², efri hæð Ármúla 17A sem er 217 m² og íþróttastöðu og kennslustofur í íþróttahúsi Fram.

Í skólanum starfa um 110 starfsmenn og eru að jafnaði um 1000 nemendur í dagskóla og um 2000 nemendur í fjarnámi. Dagskólanemendur hafa aðgang að kennsluumhverfi fjarnámsins.

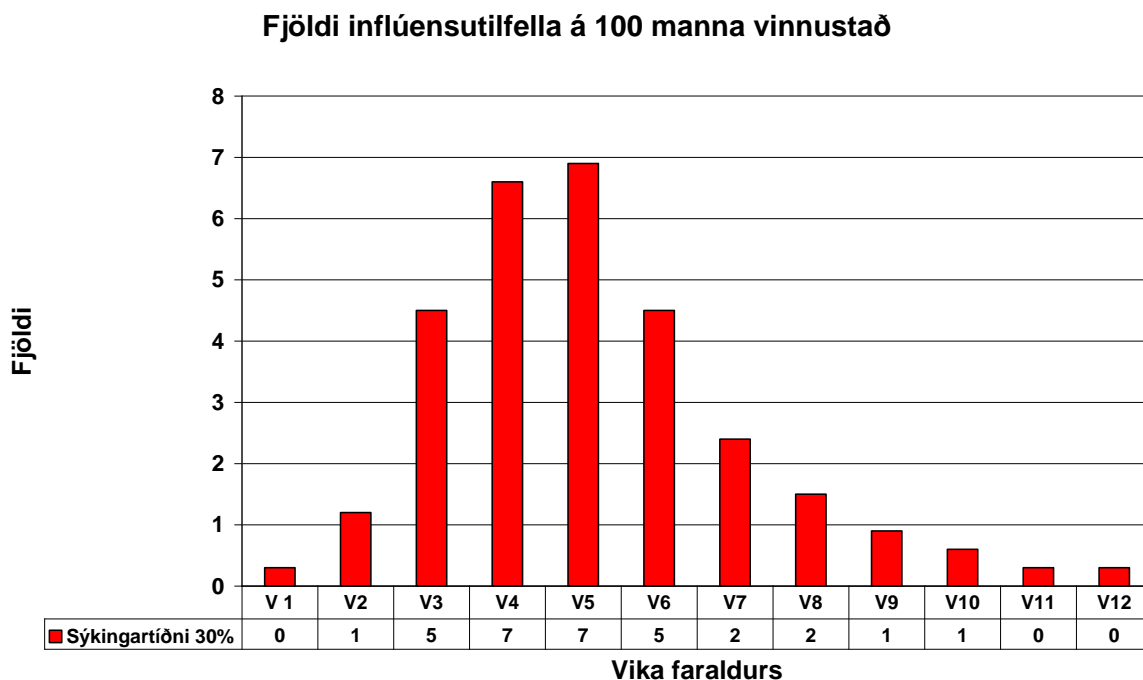
7. Áhættumat vegna inflúensufaraldurs

Bráðabirgðamat 10.8.09 á afleiðingum heimsfaraldurs inflúensu á komandi vikum fyrir landið allt

Sóttvarnalæknir hefur gert bráðabirgðamat á afleiðingum heimsfaraldurs inflúensu sem gengur yfir um þessar mundir þar sem tillit er tekið til afleiðinga sambærilegar hefðbundnum árlegum inflúensufaraldri (30% sýkingartíðni, 1% tíðni alvarlegra sjúkdómseinkenna og 0,1% dánartíðni). Litið er á alvarleika þessa heimsfaraldurs til jafns við árstíðabundinn inflúensufaraldur. Mun fleiri sýkjast þó í heimsfaraldri (30-50%) en í hefðbundnum árlegum faraldri (5-10%). Þetta leiðir til þess að fleiri munu veikjast alvarlega og fleiri látast af völdum heimsfaraldursins þótt hann sé hlutfallslega ekki skæðari en venjuleg inflúensa.

Mikilvægt er að hafa í huga að bráðabirgðamat þetta þarf ekki að endurspeglar raunverulega útkomu faraldursins en er fyrst og fremst ætlað að vera viðbragðsaðilum til hjálpar við að undirbúa aðgerðir.

Algengt er að inflúensufaraldur berist í tveimur eða þremur hrinum á allt að árs tímabili. Hver hrina byrjar með lágri sýkingartíðni sem eykst og nær hámarki og fellur aftur á nokkurra vikna tímabili, oftast 8-12 vikum. Sýkingartíðnin er þá há í nokkrar vikur í hverri hrinu.



Búast má við að sýkingartilfelli dreifist á 12 vikna tímabili, sjá töflu, skv. embætti sóttvarnalæknis.

Vika	1	2	3	4	5	6	7	8	9	10	11	12
%	1%	4%	15%	22%	23%	15%	8%	5%	3%	2%	1%	1%

Eins og sjá má er líklegt að um nokkrar fjarvistir starfsmanna verði að ræða í inflúensufaraldri. Fjöldi fjarvista er háður því hversu alvarlegur faraldurinn verður og einnig hver viðbrögð almennings verða. Fjarvistir starfsmanna geta stafað af mismunandi ástæðum, til dæmis vegna:

- smits af inflúensu
- annarra veikinda
- annarra fjölskyldumeðlima sem þarf að hugsa um, vegna veikinda eða lokun leikskóla og skóla
- beiðna vinnuveitanda um að halda sig fjarri vinnustað og vinna heiman frá sér
- beiðna heilbrigðisyfirvalda um heft ferðafrelsi eða samkomubann
- raskana á almenningssamgöngum eða ótta starfsmanna við að ferðast innan um hóp fólks
- ótta starfsmanna við að smitast ef þeir mæta til vinnu.

Fjarvistir starfsmanna munu verða mestar þegar sýkingartíðni er hæst í faraldri, eða u.þ.b. í 5. viku af u.þ.b. 12 vikum. Búast má við tveimur til þremur hrinum af inflúensufaraldri með nokkurra mánaða millibili.

Það er ekki hægt að spá fyrir með vissu hverjar fjarvistir á vinnustöðvum verða. Það veltur m.a. á því um hversu skæða farsótt er að ræða, hvernig starfsmenn meta hættuna, hvort skólum er lokað og til hvaða ráða er tekið í viðbrögðum vinnustaða í þeim tilgangi að minnka líkur á fjarvistum og smiti innan vinnustaðarins.

8. Viðbragðsáætlun FÁ við heimsfaraldri inflúensu

Skólameistari annast verkefnisstjórn við gerð, uppfærslu og virkjun viðbragðsáætlunar í skólanum. Hann hefur náið samráð við aðra stjórnendur skólans varðandi það ferli sem fylgt verður.

Nýjustu upplýsingum um gang H1N1 inflúensunnar verður miðlað til nemenda og starfsmanna og þær verða m.a. sóttar á vefsíðunni www.influensa.is.

Nemendur og forráðamenn verða hvattir til að nýta sér þjónustu hjúkrunarfræðinga skólans. Ef vart verður við byrjandi flensueinkenni er starfsmönnum og nemendum eindregið ráðlagt að mæta ekki í skólann og fara strax heim ef þeir eru staddir í skólanum þegar einkennin hefjast. Kennarar búa sig undir að veita nemendur aðgang að fjarkennsluumhverfi skólans og taka tillit til yfirvofandi faraldurs í kennsluáætlunum sínum. Reynt verður að taka mið af því að kennsla á haustönn getur orðið með öðrum hætti en venjulega vegna yfirvofandi faraldurs.

Stjórnendur skólans munu ganga í störf hvers annars ef forföll verða í þeirra hópi. Til dæmis mun aðstoðarskólameistari leysa skólameistara af o.s.frv.

Komi til lokunar verður það rækilega auglýst innan skólans og með rafrænum hætti í tölvupósti og í gegnum skólanetið. Allir nemendur eru í rafrænu sambandi við kennara og aðra starfsmenn skólans. Ef skólanum verður lokað verður auglýsing þar um sett upp við allar inngönguleiðir í skólahúsin.

Kennslustjóri nýbúa hefur milligöngu um að koma upplýsingum til þeirra.

Við reiknum með að unnt verði að halda úti nokkuð öflugum skólastarfi þrátt fyrir lokun skólans. Það skýrist af því að í skólanum er öflugt fjarnám og munum við virkja það kerfi fyrir dagskólanemendur. Við vonumst því til að geta haldið skólastarfinu áfram þrátt fyrir lokun skólahúsanna.

Öryggi fasteigna ætti að vera tryggt þar sem umsjónarmenn húsnæðis skólans eru tveir og skólameistari og aðstoðarskólameistari geta hlaupið í skarðið fyrir þá. Við nýtum okkur einnig þjónustu Öryggismiðstöðvarinnar.

Ef til lokunar skólans kemur munu skólastjórnendur, kennslustjórar, fagstjórar og kennarar endurskoða kennsluáætlanir og ef þörf verður á sérstökum aðgerðum vegna mikils kennslufalls verða þær skipulagðar um leið og skólinn opnar aftur.

9. Samskiptaleiðir

Lykilaðilar er varðar boðun og afboðun

Gísli Ragnarsson	skólameistari	682-1700	gisli@fa.is
Ólafur H. Sigurjónsson	aðst.skólameistari	896-8624	ohs@fa.is
Sigríður R. Sigurðard.	form. Skólanefndar	861-3012	sigridders@ruv.is

Aðrir lykilstarfsmenn skólans

Kristján Thorlacius	áfangastjóri	568-8268	kristho@fa.is
Helmut Hinrichsen	þróunarstjóri	899-6198	helmut@fa.is
Steinunn Hafstað	fjarkennslustjóri	863-6314	steinunn@fa.is
Edda Benónýsdóttir	fjármálastjóri	699-1195	eddab@fa.is

Ásta B. Sveinbjörnsdóttir	kennslustjóri nýbúadeildar	899-5019	asta@fa.is
Bryndís Þóra Þórsdóttir	kennslustjóri lyfjatæknaþrautar	864-0640	binna@fa.is
Eiríkur Brynjólfsson	kennslustjóri almenn námsbraut	588-6468	eirikurb@fa.is
Elín Vilhelmsdóttir	kennslustjóri dyslexíu	551-7333	elin@fa.is
Guðrún Hildur Ragnarsdóttir	kennslustjóri sjúkraliðbrautar	555-4058	ghr@fa.is
Guðrún Narfadóttir	kennslustjóri lækningarbraut	588-8868	gnarfa@fa.is
Halldór Gísli Bjarnason	kennslustjóri sérnámsbrautar	845-1414	dori@fa.is
Hannes Ísberg Ólafsson	kennslustjóri félagsfræðibraut	864-3195	hannes@fa.is
Jóna Guðmundsdóttir	kennslustjóri náttúrufræðibraut	695-8488	jona@fa.is
Kristrún Sigurðardóttir	kennslustjóri tanntæknaþrautar	898-2094	run@fa.is
Petra Bragadóttir	kennslustjóri hagfræðibrautar	892-2728	petra@fa.is
Sveinbjörg Sveinbjörnsdóttir	kennslustjóri málbrautar	663-5659	sveinbjorg@fa.is

Hrönn Baldursdóttir	námsráðgjafi	899-8588	hronn@fa.is
Jóhanna Rúnarsdóttir	námsráðgjafi	661-2152	johannar@fa.is

Hólmfríður J. Ólafsdóttir	netstjóri	587-8652	frida@fa.is
Árni Þór Ómarsson	kerfisstjóri	896-5102	arni@fa.is

Vigfús Þór Jónsson	umsjónarmaður fasteigna	898-6505	vigfus@fa.is
Jóhanna <u>Berta</u> Kristinsd.	ræstingastjóri	695-2018	berta@antiksalan.is

Kristín Björgvinsdóttir	forstöðumaður bókasafns	557-9495	kristin@fa.is
-------------------------	-------------------------	----------	--

Fjóla M. Björgvinsdóttir	skrifstofustjóri	861-9623	fjola@fa.is
--------------------------	------------------	----------	--

Arngrímur Gunnhallsson	forvarnarfulltrúi	693-5333	arngrimur@fa.is
Inga Lúthersdóttir	hjúkrunarfræðingur	893-2306	ingal@fa.is

10. Kort og teikningar

Sóttvarnasvæðin

Íslandi er skipt upp í átta sóttvarnaumdæmi og er sóttvarnalæknir skipaður í hverju þeirra. Í stórum sóttvarnaumdæmum eru skipaðir sóttvarnalæknar ákveðinna svæða. Sjá mynd 10.1.

Sóttvarnalæknar umdæma og svæða

Höfuðborgarsvæðið

Lúðvík Ólafsson framkvæmdastjóri heilsugæslu Höfuðborgarsvæðisins
Gunnar Ingi Gunnarsson, heilsugæslulæknir Árbæ, Reykjavík

Vesturland

Pórir Bergmundsson, Heilbrigðisstofnun Vesturlands, Akranesi
Friðrik Jónsson, St. Fransiskuspítalinn í Stykkishólmi

Vestfirðir

Fjölur Freyr Guðmundsson, Heilbrigðisstofnun Vestfjarða, Ísafirði

Norðurland

Pórir V. Þórisson, Heilsugæslan Akureyri
Ásgeir Böðvarsson, Heilbrigðisstofnun Þingeyinga, Húsavík
Héðinn Sigurðsson, Heilbrigðisstofnunin Blönduósi

Austurland

Stefán Þórarinsson, Heilbrigðisstofnun Austurlands, Egilsstöðum
Björn Magnússon, Heilbrigðisstofnun Austurlands, Neskaupstað

Suðurland

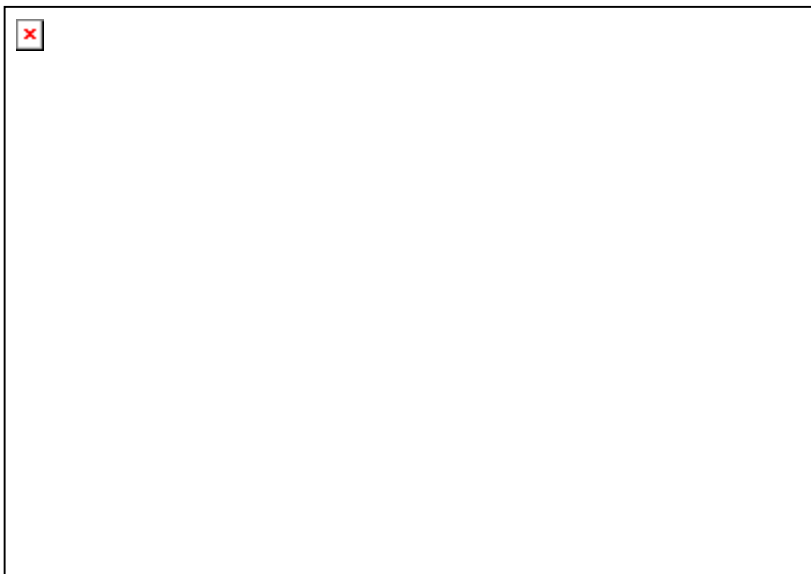
Óskar Reykdalsson, Heilbrigðisstofnun Suðurlands, Selfossi

Vestmannaeyjar

Karl Björnsson, Heilbrigðisstofnun Vestmannaeyja

Suðurnes

Sigurður Árnason, Heilbrigðisstofnun Suðurnesja, Reykjanesbær
Sigurjón Kristinsson, Heilbrigðisstofnun Suðurnesja, Reykjanesbær



Dreifingarlisti

Eintakið er vistað rafrænt á eftirtöldum vefsíðum: www.fa.is

Auk þess eru prentuð eintök á kennarastofu og skrifstofu skólameistara.

